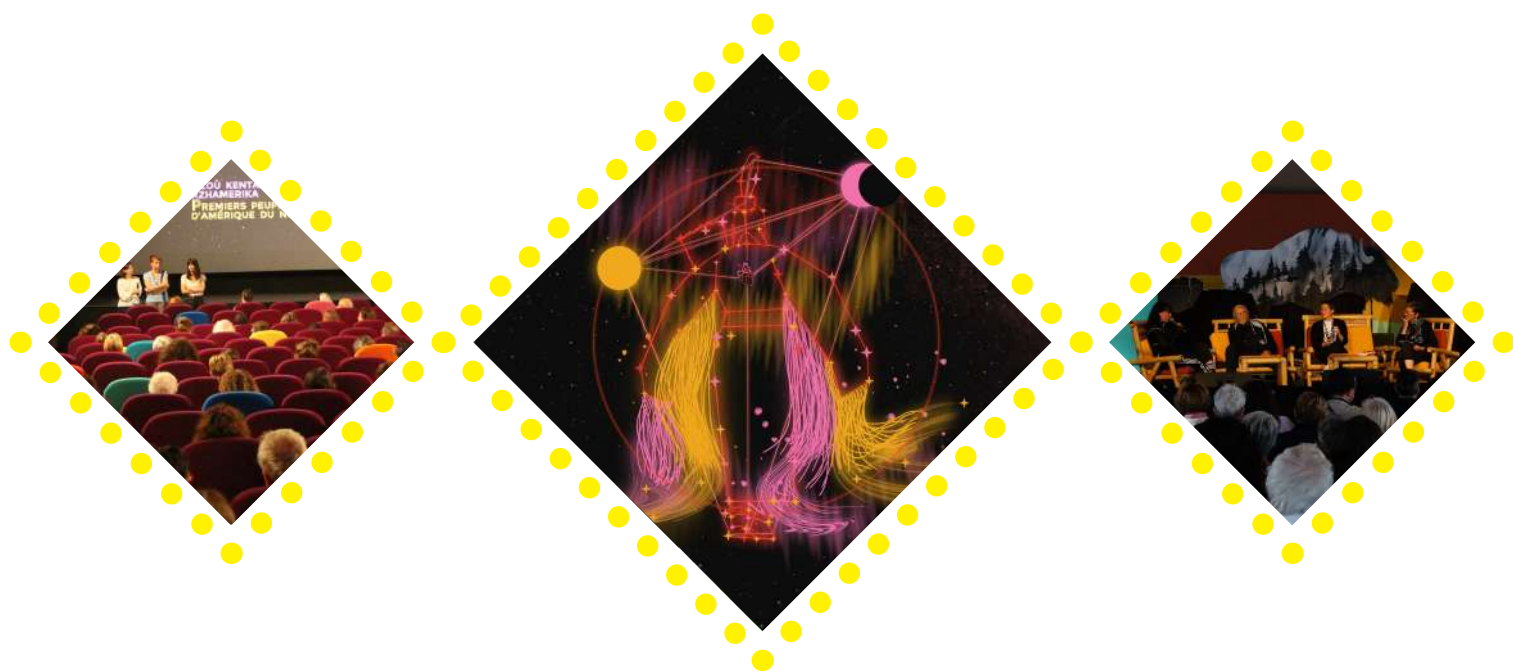


FESTIVAL DE CINÉMA DE DOUARNENEZ

RAPPORT FINANCIER

SUR L'ANNÉE 2023



• • • • • ASSEMBLÉE GÉNÉRALE ORDINAIRE • • • • •
• • • • • VENDREDI 5 AVRIL 2024 • • • • •

Rapport financier 2023

Assemblée Générale du samedi 5 avril 2024

PREAMBULE

Le rapport financier présenté ci-après correspond aux comptes de l'exercice sur l'année civile du 1er janvier au 31 décembre 2023, selon les règles de la comptabilité générale.

Les comptes ont été approuvés Mr HUTRIC, expert-comptable, du cabinet comptable HBS.

Notre commissaire aux comptes, M. DENIEL a procédé à l'examen de ces comptes ainsi que des procédures de comptabilité.

Mme RENVEVOT, missionnée par le cabinet Ouest Conseils Audit, nous fera lecture du rapport de certification.

SYNTHESE DES COMPTES 2023

Les produits	2023	2022	2021	2020	2019
Recettes propres	303 548	258 548	226493	1 747	299 787
Subventions	230 894	244 494	267 886	219 165	259 865
Crowdfunding					26 371
Divers (cotisations, reprises sur amortissements et refacturation...)	6978	9 131	9 107	28 178	35 157
Total produits	541 420	512 173	503 486	249 090	621 180
Les charges	2023	2022	2021	2020	2019
Achats marchandises	73 244	64 656	82 053	0	68 079
Charges de fonctionnement	186 948	170 764	154 295	41 822	152 488
Salaires et charges	265 862	238 852	217 554	151 252	236 191
Divers (impôts, taxes, droits auteurs, amortissements...)	49255	40 630	46 769	35 247	24 870
Total des charges	575 310	514 902	500 671	228 321	481 628
Résultat	-33890	-2729	+ 2 815	+ 20 770	+ 139 152

QUELQUES NOTES DE COMPREHENSION DES COMPTES

L'exercice 2023 présente un résultat négatif de -33 890 €.

Le conseil d'administration souhaite souligner l'importance du soutien financier de ses principaux partenaires, la ville de Douarnenez, le Conseil Départemental du Finistère et la région Bretagne, en matière de fonctionnement.

Les produits

Les recettes propres sont en progression grâce : à la billetterie cinéma + 37 %, aux ventes de bar, restauration et produits dérivés + 11 %. À noter le soutien d'Un monde par tous par une aide exceptionnelle de 7 000 € en fin d'année.

Mis en place depuis 2019, la proposition du prix libre des soirées concert du jeudi et vendredi, permettant à tous, selon ses moyens, de venir aux soirées organisées par le festival, a rencontré cette année, encore, l'adhésion du public, billetterie des concerts + 6 %.

Le montant des subventions institutionnelles sont égales à celle de l'année passée, la baisse constatée est le fait de l'épuisement des fonds dédiés (comptabilisés en 2020) depuis 2022 et moins de subventions diverses.

Enfin nous constatons une progression importante des cotisations des adhérents + 74 %.

Les charges

Nous notons une progression des achats de marchandises, en raison de l'inflation et de l'augmentation des coûts de l'énergie. + 13,28 %.

Les autres achats et prestations progressent par de nouvelles charges, prestation Cousu Main, logiciel gestion des bénévoles, la location du matériel cuisine.

Les salaires et traitements progressent de 11 %, par l'emploi en 2023 d'un intendant et d'un chef cuisine d'une part et de la revalorisation du point d'indice conventionnel lié à l'inflation d'autre part.

Le modèle économique du festival

Il repose grandement sur le bénévolat dont nous avons comptabilisé 15 569 heures en 2023 pour 11 270 heures en 2022. Ces 15 569 heures valorisées sur la base du SMIC horaire chargé (12,51 €) représentent un budget de 194 768 €. Ramené à un équivalent temps plein ces 15 569 heures représentent 102 emplois sur un mois ou 8,5 emplois à temps plein à l'année.

L'économie du festival reste fragile. Le tableau ci-après démontre que les projections envisagées par Bretagne active en 2019 étaient optimiste.

Comparaison comptes prévisionnels Bretagne Active et les réalisés

€	Budgets prévisionnels Bretagne active			Budgets réalisés			
	2019	2020	2021	2019	2021	2022	2023
Chiffres d'affaires	297697	247300	247300	306459	223254	254029	300733
Aides à l'emploi	7500						
Subventions	234165	261000	261000	259865	257702	232494	230894
Transfert de charges et reprise sur amort	6200	5000	5000	9628	18608	21130	6978
Autres produits d'exploitation	12063	3000	3000	5183	3926	4524	2815
Crowdfunding				26371			
Total produits d'exploitation	557625	516300	516300	607506	503490	512177	541420
Achats de marchandises et matières premi	66948	56500	57000	66938	82053	64656	73244
Autres achats et charges externes	170212	177850	166350	137477	154295	170765	186948
Impôts et taxes	1449	1500	1500	1247	2236	1253	998
Salaires	268130	270000	270000	239009	220981	242262	270447
Dotations aux amortissements et provisions	1300	6000	6000	7003	4040	7282	7266
Autres charges d'exploitations	2091	2000	2000	29954	37067	28689	36407
Total des charges d'exploitation	510130	513850	502850	481628	500672	514907	575310
Résultat d'exploitation	47495	2450	13450	125878	2818	-2730	-33890

PERSPECTIVES 2024

Le résultat 2023 est largement déficitaire. Nous avons engagé un travail de réflexion afin de trouver un modèle économique fiable permettant de pérenniser le festival. L'édition 2024 sera l'occasion d'expérimenter, en réel, des propositions d'organisation en vue de réduire les charges tout en poursuivant la démarche engagée en 2023 d'amélioration des conditions de travail, d'accessibilité, de prévention et sur une politique alimentaire plus en adéquation avec le projet du festival. La mise en œuvre de ces axes s'échelonnnera sur 5 ans.

APPROBATION DES COMPTES

Après lecture du rapport de certification par le commissaire aux comptes nous procéderons à la validation des comptes 2023.

Dans un second vote nous vous proposerons d'affecter à notre fonds de réserve associatif la somme de - 33 890 € qui passera ainsi de 127 105 € à 93 215 € soit deux mois de fonctionnement.